

HT5009P

User Manual



Model No.: BTHT-5009P

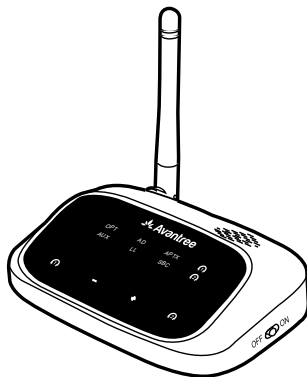
Indice dei Contenuti

Contenuto della Confezione	55
Introduzione al Prodotto (Cuffie)	56
Panoramica del Prodotto	56
Funzione dei Tasti	56
LED Indicators	57
Introduzione al Prodotto (Trasmettitore)	58
Panoramica del Prodotto	58
Funzione dei Tasti	59
Indicatori LED.....	59
Impostazione	60
Collegamento alla TV	60
Collegare le Cuffie al Trasmettitore	62
Impostazione della TV (Solo Per Connessione Ottica)	63
Ricaricare le Cuffie	65
Funzioni Avanzate	66
Ascoltare con Soundbar	66
Aggiungere un Secondo paio di Cuffie.....	67
Usare le cuffie con un Telefono/Tablet	68
Specifiche	69
FAQ	70
Contattaci	106

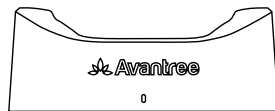
Contenuto della Confezione



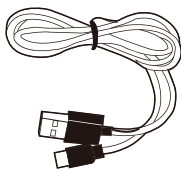
Cuffie



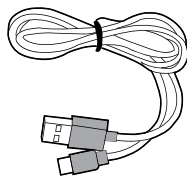
Trasmettitore



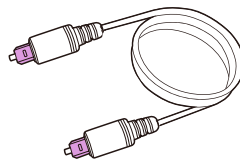
Dock di Ricarica



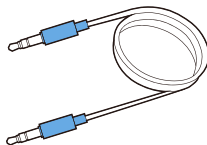
Cavo di alimentazione per Trasmettitore



Cavo di alimentazione per Cuffie



Cavo Ottico Audio

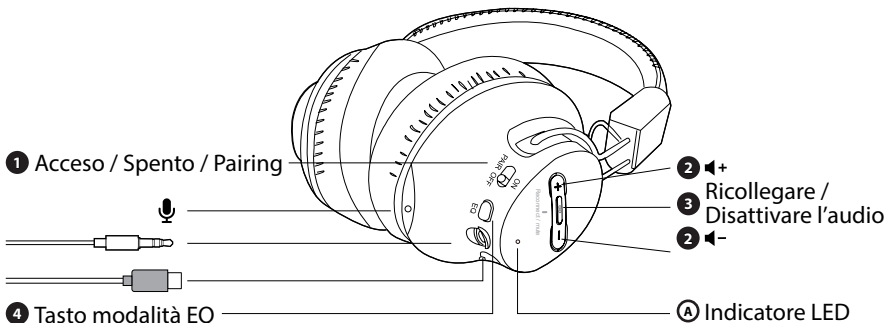


Cavo AUX da 3.5mm



Introduzione al Prodotto (Cuffie)

Panoramica del Prodotto



Funzione dei Tasti

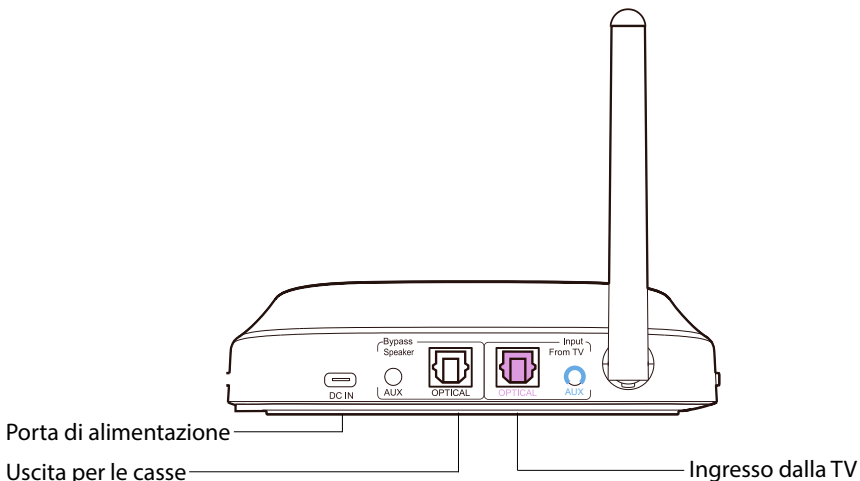
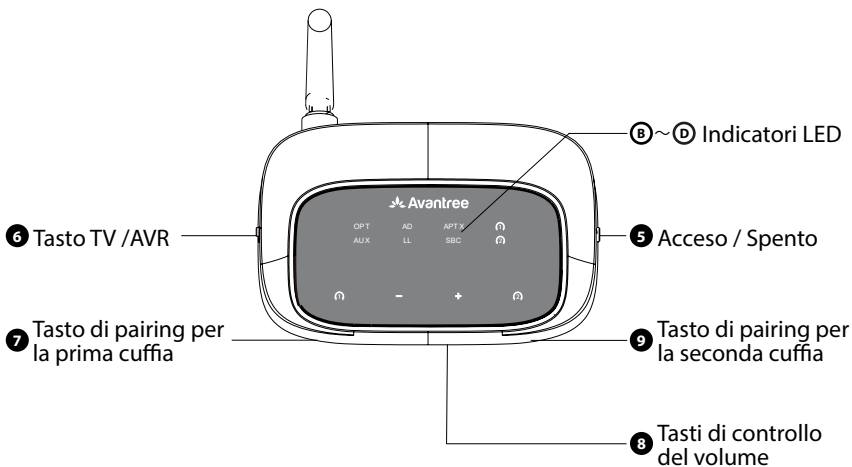
No.	Tasto	Funzione
1		Passare alla posizione "ON / OFF" per accendere / spegnere le cuffie
		Tenere in posizione "PAIR" per 3 secondi per la modalità di accoppiamento
2		Tenere premuto per regolare il volume
3		Premere una volta per riprodurre / mettere in pausa l'audio
		Se le cuffie non riescono a connettersi automaticamente al trasmettitore, premere una volta per attivare la riconnessione
4		Premere una volta per passare dalla modalità vocale bilanciata a quella chiara

LED Indicators







No.	Stato	Indicatore LED	Voce
A	Accensione	Blu fisso per 1 secondo	Welcome to Avantree
	Spegnimento	Rosso fisso per 2 secondi, poi spento	Goodbye
	Pairing	Rosso e Blu lampeggianti	Pairing
	Connesso	Blu fisso	Connected
	Tentativo di riconnessione	Blu lampeggiante ogni 2 secondi	N / A
	Batteria Scarica	Rosso lampeggiante	Low Battery
	Ricarica	Rosso fisso	N / A
	Ricarica completa	Rosso fisso, poi spento	N / A

Introduzione al Prodotto (Trasmettitore)




Panoramica del Prodotto



Funzione dei Tasti

No.	Tasto	Funzione
5	ON  OFF	Interruttore per accendere/spegnere il trasmettitore
6	TV  AVR AUX only	Passa alla modalità TV/AVR durante la connessione tramite cavo AUX
7		Tenere premuto per 2 secondi per accedere alla modalità pairing
8	 	Preme una volta per regolare il volume
9		Tenere premuto per 2 secondi per accedere alla modalità pairing

Indicatori LED

No.	Indicatore	Stato
	Bianco fisso	Segnale audio valido
	Bianco lampeggiante	Segnale audio non valido
	Bianco fisso	Indicatore del Codec
	Bianco e Verde lampeggianti	Pairing
	Bianco fisso	Cuffie connesse correttamente

Impostazione

Collegamento alla TV

Il trasmettitore deve essere collegato a una fonte di alimentazione tramite il cavo di alimentazione fornito per poter funzionare. Collegare il trasmettitore a:

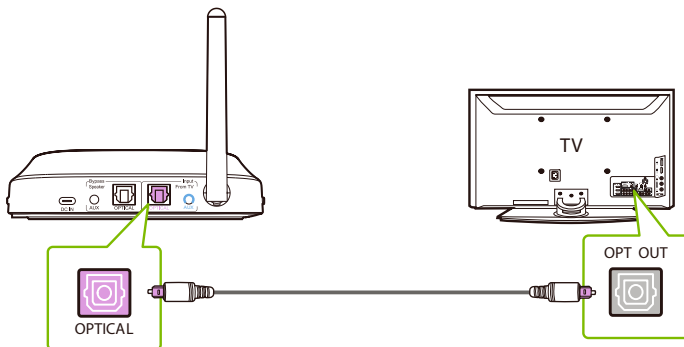
- La porta di alimentazione USB di una TV (consigliamo questa opzione in modo che si accenda e si spenga automaticamente insieme alla TV),
OPPURE
- Una presa nelle vicinanze usando un caricatore USB da 5 V/500 mA-2A (ad esempio, il caricabatterie del telefono.) Per richiedere un adattatore USB, contatta support@avantree.com se desideri averne uno gratuito.

Una volta che il trasmettitore è collegato alla sua fonte di alimentazione, far scorrere il tasto ON OFF in posizione ON e collegare il trasmettitore alla TV.

Puoi scegliere 3 diversi modi per farlo:

OPZIONE 1 Porta ottica (Raccomandata)

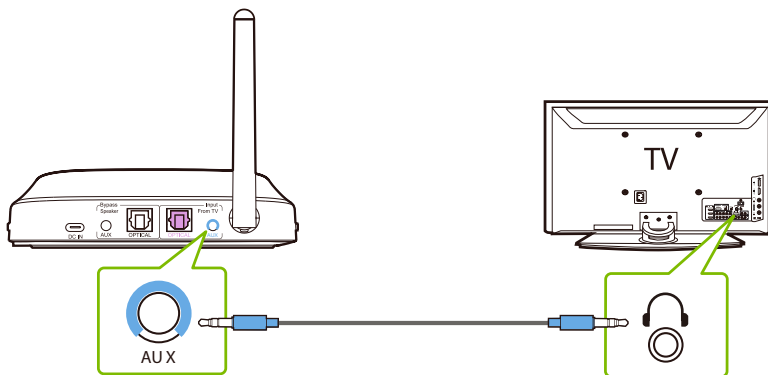
Collegare il cavo audio ottico incluso nella confezione alla porta ottica OUT o OPT OUT del televisore, quindi collegare l'altra estremità alla porta ottica del trasmettitore nella sezione "INPUT FROM TV".



NOTA: La maggior parte dei televisori supporta l'uscita audio tramite una sola porta di uscita digitale alla volta, quindi se la porta HDMI ARC del televisore è in uso, la porta ottica potrebbe essere disabilitata. Puoi scollegare l'HDMI ARC o provare a collegare il trasmettitore tramite RCA / AUX.

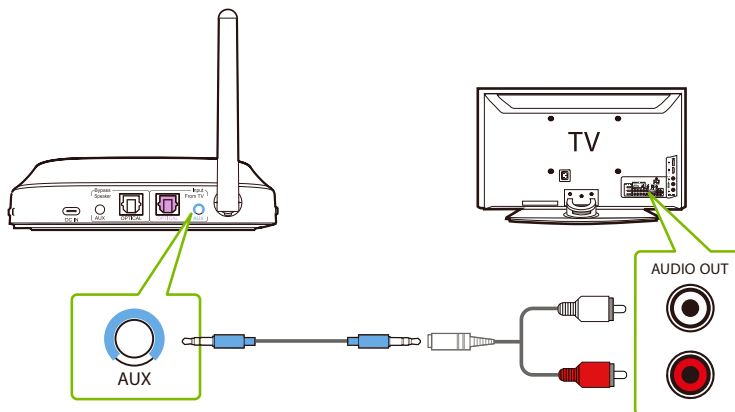
OPZIONE 2 Porta AUX 3.5mm

Inserire il cavo audio AUX da 3,5 mm incluso nella confezione nella porta di uscita AUX da 3,5 mm del televisore, quindi inserire l'altra estremità nella porta AUX da 3,5 mm del trasmettitore nella sezione "INPUT FROM TV".



OPZIONE 3 Porta RCA

Collegare l'adattatore RCA incluso nella confezione al cavo audio AUX da 3,5 mm. Collegare i connettori RCA rosso e bianco alle porte "AUDIO OUT" della TV, quindi collegare l'altra estremità alla porta AUX da 3,5 mm del trasmettitore nella sezione "INPUT FROM TV".



Nota: Ricontrollare per assicurarsi che i cavi ottici / RCA siano collegati alle porte audio OUT del televisore e non alle porte AUDIO IN / COMPONENT IN.

Collegare le Cuffie al Trasmettitore

PASSO 1

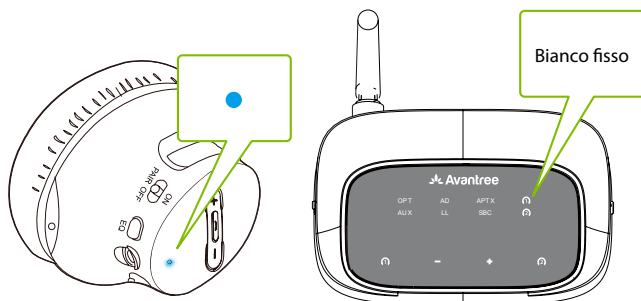
Accendere il trasmettitore facendo scorrere il tasto ON OFF in posizione ON. Il LED "1" lampeggia in Bianco.

PASSO 2

Sulle cuffie far scorrere il tasto OFF ON PAIR in posizione ON. L'indicatore LED dovrebbe iniziare a lampeggiare in blu.

PASSO 3

Mantenere le cuffie vicino al trasmettitore; dovrebbero connettersi entro 3-5 secondi. Una volta connesso, l'indicatore LED delle cuffie diventerà blu fisso, mentre l'indicatore "1" sul trasmettitore diventerà bianco fisso.



NOTA: Alcune smart TV cercheranno automaticamente e proveranno ad accoppiarsi con qualsiasi dispositivo Bluetooth nelle vicinanze. Se la TV richiede di collegare le cuffie Bluetooth o il trasmettitore, “NEGARE” la richiesta in modo che il dispositivo possa accoppiarsi correttamente con il trasmettitore.

Impostazione della TV (Solo Per Connessione Ottica)

Se ti sei connesso alla TV tramite l'uscita ottica o la porta “OPT OUT”, dovrai configurare le impostazioni della TV prima di sentire l'audio.

PASSO 1

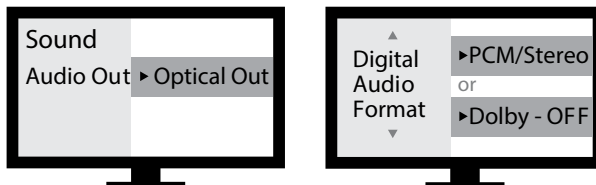
Utilizzando il telecomando della TV, premi il pulsante IMPOSTAZIONI e vai alla scheda AUDIO all'interno del menu delle impostazioni. (Potrebbero esserci differenze nei nomi delle impostazioni a seconda della marca del televisore).

PASSO 2

Passare su AUDIO OUTPUT e selezionare “OPTICAL OUT / DIGITAL OUT”. Molti televisori lo faranno automaticamente; saltare questo passaggio se necessario.

PASSO 3

Impostare il formato dell'uscita audio su "PCM / STEREO" ON o "DOLBY" OFF.



Se hai problemi a trovare queste impostazioni, puoi scansionare il codice QR correlato al marchio della tua TV O visitare avantree.com/5009p/tv-audio-settings per una guida più dettagliata.



LG



Sony



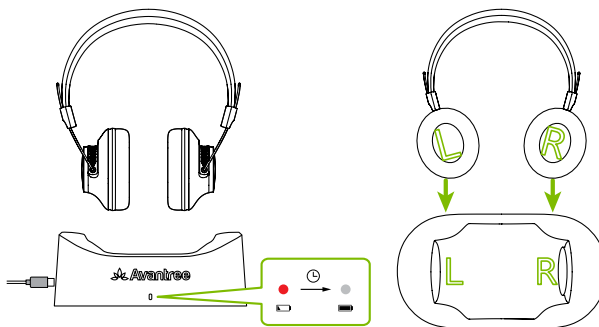
Samsung

NOTA 1: Le Smart TV ripristinano automaticamente le impostazioni dopo gli aggiornamenti di sistema. Assicurati che il formato di uscita/ingresso audio sia impostato su "PCM" e NON su "AUTO" o "Dolby".

Ricaricare le Cuffie

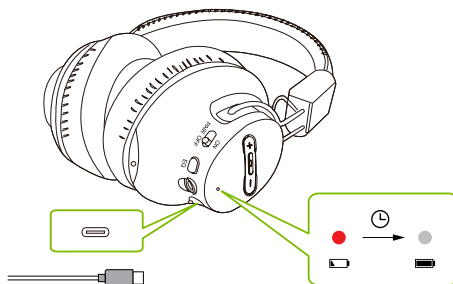
OPZIONE 1

Posiziona le cuffie sulla base di ricarica per caricarle e assicurati che il lato sinistro delle cuffie corrisponda con il lato sinistro della base di ricarica, altrimenti non si caricheranno. Il LED della base di ricarica diventerà rosso durante la ricarica e spento una volta completata la ricarica.



OPZIONE 2

Puoi anche caricare le cuffie con la porta di alimentazione integrata utilizzando un cavo di ricarica. Una luce rossa fissa indica che la ricarica è in corso; una volta che la luce si spegne, la batteria delle cuffie sarà completamente carica. In genere sono necessarie 2,5 ore per una ricarica completa.



Funzioni Avanzate

Ascoltare con Soundbar

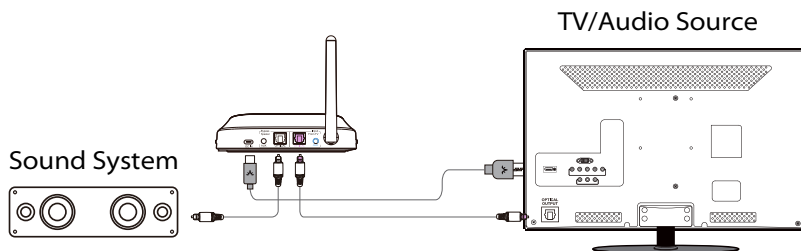
La funzione pass-through dell'HT5009P consente di ascoltare contemporaneamente attraverso le cuffie e una soundbar esterna/AVR stereo.

PASSO 1

Collegare un cavo audio ottico aggiuntivo, AUX da 3,5 mm o RCA alla porta audio corrispondente nella sezione "BYPASS / SPEAKER" del trasmettitore.

PASSO 2

Collega l'altra estremità del cavo al tuo sistema audio esterno.



NOTA: Il bypass funziona solo con lo stesso tipo di ingresso / uscita, ovvero se ti connetti alla TV tramite OPT, dovrai connetterti anche al tuo altoparlante esterno tramite OPT.


Aggiungere un Secondo paio di Cuffie

Puoi aggiungere un secondo paio di cuffie al trasmettitore (Avantree Avantree AS19) mantenendo una Bassa Latenza.

PASSO 1

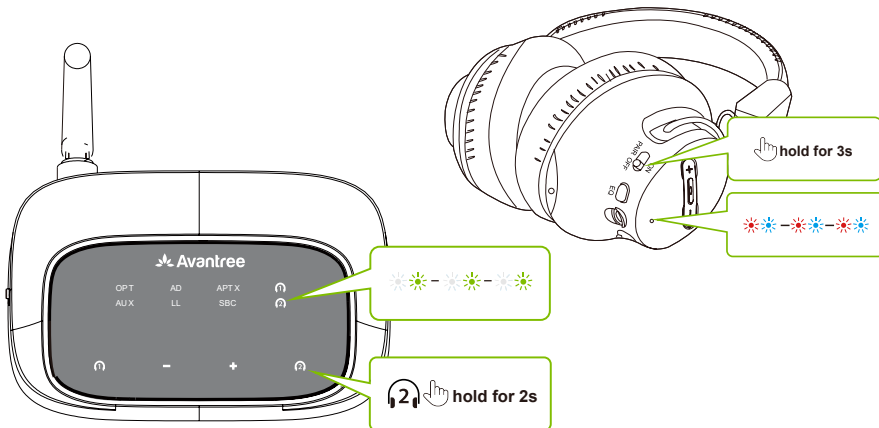
Assicurati che le cuffie originali e il trasmettitore HT5009P siano collegati tra loro.

PASSO 2

Sul tuo trasmettitore, tieni premuto il tasto  finché l'indicatore LED non lampeggia in bianco e verde.

PASSO 3

Accendi il  Secondo paio di cuffie Avantree AS19, quindi fai scorrere e tieni premuto il tasto  nella posizione PAIR finché l'indicatore LED non



PASSO 4

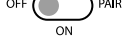
Una volta connesso, l'indicatore LED delle cuffie diventerà blu fisso, mentre l'indicatore "2" sul trasmettitore diventerà bianco fisso.

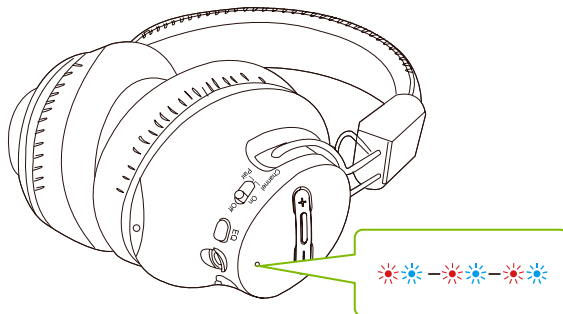
Per acquistare Le cuffie Avantree AS19 Scansionare il codice QR sottostante

**Usare le cuffie con un Telefono/Tablet****PASSO 1**

Spegnere o scollegare il trasmettitore.

PASSO 2

Accendi le cuffie, quindi fai scorrere e tieni premuto il tasto  nella posizione PAIR finché l'indicatore LED non lampeggia in rosso e blu.

**PASSO 3**

Attiva il Bluetooth della tua sorgente audio e seleziona "Avantree AS19" dal menu Bluetooth.

NOTA: Le cuffie sono bloccate in fabbrica con il trasmettitore, quindi non si collegheranno automaticamente al tuo telefono / tablet. Per un uso successivo, puoi far scorrere l'interruttore sulla posizione PAIR una volta o selezionare "Avantree AS19" dal menu Bluetooth del tuo telefono / tablet.

Specifiche

Trasmettitore

Versione Bluetooth	v5.3
Frequenza di Risposta	20Hz - 20KHz
Raggio di Connessione	Up to 164ft / 50m
Profili Bluetooth	A2DP, AVRCP
Codec Audio Supportati	aptX adaptive, aptX-LL, aptX, SBC

Cuffie

Versione Bluetooth	v5.2
Frequenza di Risposta	20Hz - 20KHz
Profili Bluetooth	A2DP v1.3.1, AVRCP v1.6, HSP v1.2, HFP v1.7.1
Codec Audio Supportati	aptX adaptive, aptX HD, aptX, SBC
Durata Batteria	Up to 60 hours
Impedenza	32Ω
Peso	206g

FAQ

Di seguito sono riportate alcune delle domande più comuni che le persone hanno durante l'installazione.

Ho un televisore Samsung / LG. Perché le mie cuffie non riescono a riconnettersi al trasmettitore?

Le smart TV Samsung / LG tendono ad accoppiarsi con qualsiasi dispositivo Bluetooth che riescono a trovare, il che impedisce alle cuffie Avantree di riconnettersi al suo trasmettitore. Prova a seguire i passaggi seguenti per risolvere questo problema:

- **NEGARE** - il dispositivo - Se sulla TV viene visualizzato un popup che chiede di consentire o negare/bloccare la connessione del dispositivo alla TV, è NECESSARIO NEGARE/BLOCCARE la connessione del dispositivo.
- **RIMUOVERE** - il dispositivo - Se il tuo dispositivo è già associato alla TV, dovrai rimuovere il dispositivo nelle impostazioni della tua TV: IMPOSTAZIONI > GENERALI > GESTIONE DISPOSITIVI ESTERNI > GESTIONE CONNESSIONE DISPOSITIVO > ELENCO DISPOSITIVI > MODIFICA > Seleziona tutti i dispositivi Avantree > ELIMINA .Tieni presente che il percorso può variare in base alla marca/modello della tua TV.
- **Spegnere la TV** - Spegnerne fisicamente la TV o staccare la spina (il telecomando NON spegne la TV; la mette in modalità standby che consente comunque alla TV di connettersi ai dispositivi).

Posso ascoltare l'audio contemporaneamente dagli altoparlanti della TV e dalle cuffie wireless?

Questo dipende esclusivamente dal fatto che la tua TV supporti o meno la possibilità di trasmettere l'audio a 2 dispositivi contemporaneamente. Puoi provare alcuni metodi diversi per verificare se la tua TV è in grado di farlo o meno, fai riferimento a [avantree.com/HT5009P/sound](https://www.avantree.com/HT5009P/sound) per maggiori dettagli.

Perché non sento il suono su Netflix / Amazon Prime?

.....

Per ottenere risposte a domande come queste e per un elenco completo di domande frequenti, puoi visitare [avantree.com/support/HT5009P](https://www.avantree.com/support/HT5009P) oppure puoi contattarci direttamente per ulteriore assistenza.

Contact Us



Support Tickets avantree.com/submit-a-ticket



Support Email support@avantree.com



Support Numbers

US	+1 800 232 2078	9am-6pm PST	Mon-Fri
CA	+1 800 232 2078	9am-6pm PST	Mon-Fri
UK	+44 208 068 2023	9am-6pm GMT	Mon-Sat
DE	+49 322 2109 7297	11am-9pm CET	Mon-Sat
FR	+33 17 634 0312	11am-9pm CET	Mon-Sat
IT	+39 069 4803 330	9am-6pm CET	Mon-Sat
ES	+34 93 1786 261	9am-6pm CET	Mon-Sat
AU	+61 2 8310 9897	11am-7pm AEST	Mon-Fri



FAQ avantree.com/support/ht5009p



Video Guide avantree.com/ht5009p/video



Product Registration See QR code on the product tag.



EU Importer and Responsible Person:

Avantree Europe Z O.O.
Ul.  Ołnierzy I Dywizji Wojska
Polskiego 78a/2 84-230 Rumia
Pomorskie, Poland
+48 22 307 25 37
support-eu@avantree.com

Manufacturer:

Avantronics Limited
Luohu District, Shenzhen 518000 China
+ 86 755 8228 5022
support@avantronics.com

Battery Manufacturer and Responsible Person:

Shenzhen Keruilong Technology Co., Ltd.
Fudigang Second Industrial Zone, Pingdong
Community, Pingdi Street, Longgang, Shenzhen, China
+86 137 1380 2030 3354641970@qq.com

US Importer:

Avantree Corporation
San Jose, California 95119 USA
+1 800 232 2078
support@avantree.com

UK Importer:

Avantree Limited
Watford, WD180 0HQ UK
+44 20 8068 2023
support-uk@avantree.com



Item No.: BTHT-5009P

Model No.: BTHS-AS9 ; BTTC-500P

FCC ID: 2A1TF-BTHS-AS9S ; 2A1TF-BTTC-500P

IC: 8475A-AS9 ; 8475A-TC500P

Made in China

Z-PKQG-5009P-BLK-V0