

Manufacturer:  
Avantronic Limited  
Luohu District, Shenzhen 518000 China  
+86 755 8228 5022 support@avantree.com

US Importer:  
Avantree Corporation  
San Jose, California 95119 USA  
+1 800 232 2078 support@avantree.com

UK Importer:  
Avantree Limited  
Watford, WD180 0HQ UK  
+44 20 8068 2023 support@avantree.com



Servicer in Europe:  
Gizmex GmbH,  
Sternstr. 67, 40479 Dusseldorf, Germany  
+49 322 2109 7297 support@avantree.com



Model No:BTHT-6190  
Dispose of the packaging and this product in accordance with the latest provisions.  
Z-PKQG-HT6190-V11

# Avantree Opera

## QUICK START GUIDE



Model No.: BTHT-6190

# Contents

EN	Quick Start Guide	2
DE	Kurzanleitung	18
FR	Guide de démarrage rapide	34
IT	Guida di avvio rapido	50
ES	Guía de inicio rápido	66

## Video Guida

Preferisci guardare un video tutorial? Scansiona il codice QR qui sotto o visita [avantree.com/opera/video](https://avantree.com/opera/video) per una guida passo-passo.



VIDEO GUIDE

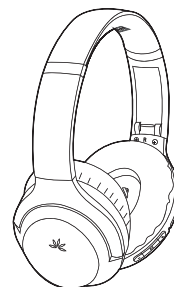
## Guide all'installazione personale



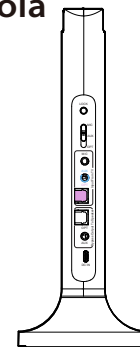
Puoi anche prenotare un appuntamento di configurazione personalizzata con uno dei nostri agenti di supporto presso [avantree.com/book-a-call](https://avantree.com/book-a-call)

## Contenuto della scatola

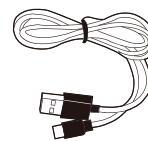
A



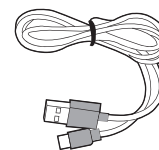
B



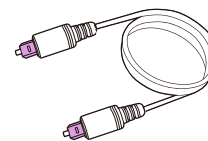
C



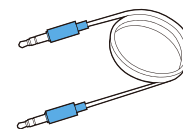
D



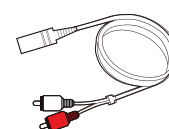
E



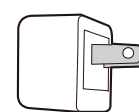
F



G



H



A. Cuffie

E. cavo audio ottico (1,5m)

B. Trasmettitore / dock di ricarica

F. cavo AUX da 3,5 mm ( 1,5 m)

C. Cavo di alimentazione per trasmettitore

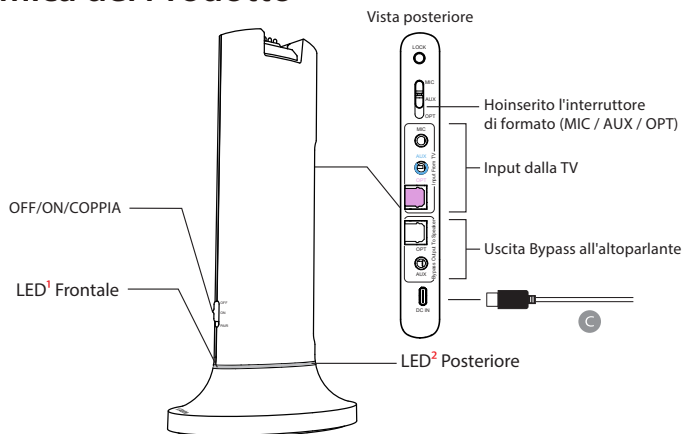
G. adattatore AUX da 3,5 mm a RCA (35cm)

D. Cavo di ricarica USB C per cuffie

H. Adattatore USB

To view and purchase opera accessories, please visit [avantree.com/opera/accessories](https://avantree.com/opera/accessories)

## Panoramica del Prodotto



<sup>1</sup>Blu = connesso

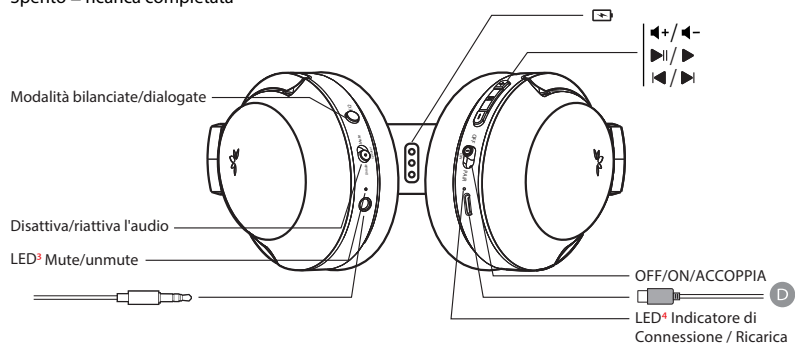
Rosso e blu lampeggianti = modalità di accoppiamento

Rosso = ricarica cuffie

Spento = ricarica completata

<sup>2</sup>Bianco fisso = segnale audio valido rilevato

Lampeggiante = nessun segnale audio valido rilevato; regolare le impostazioni audio del televisore



<sup>3</sup>arancione = cuffie in modalità Mute; Off=disattivato

<sup>4</sup>Blu=connesso

Rosso e blu lampeggianti = modalità di accoppiamento

Red=ricarica

Off=ricarica completata

## Funzioni Pulsanti

### Trasmettitore

	<p>Passare alla posizione "ON / OFF" per accendere / spegnere il trasmettitore</p> <p>Tenere premuto in posizione "PAIR" per 5 secondi per accedere alla modalità di associazione</p>
	<p>Commutare all'ingresso audio corretto che si desidera utilizzare</p>
	<p>Tieni premuto per 10 secondi per bloccare l'associazione delle cuffie al trasmettitore</p>

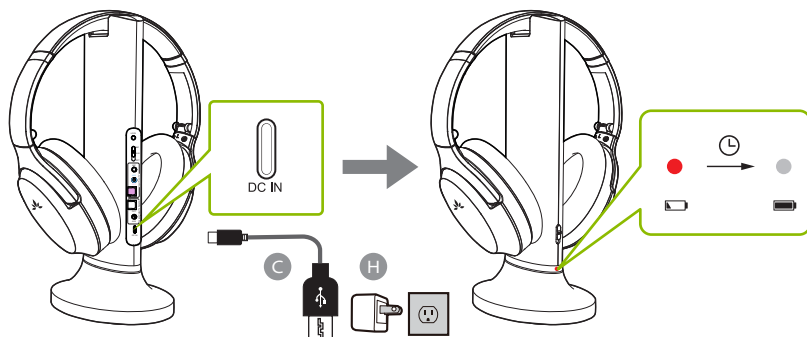
### Telefono

	<p>Passare alla posizione "ON / OFF" per accendere / spegnere le cuffie</p> <p>Tenere premuto in posizione "PAIR" per 5 secondi per accedere alla modalità di associazione</p>
	<p>Premere una volta per regolare il volume</p> <p>Tieni premuto per 2 secondi per saltare / riprodurre le tracce (se utilizzate separatamente con telefono / tablet)</p>
	<p>Premere una volta per riprodurre / mettere in pausa l'audio (se utilizzato separatamente con telefono / tablet)</p> <p>Se le cuffie non riescono a connettersi automaticamente al trasmettitore, premere una volta per attivare la riconnessione</p>
	<p>Press una volta per passare dalla modalità voce chiara a quella bilanciata</p>
	<p>Disattiva / Riattiva l'audio dalle cuffie</p>

## Ricarica delle Cuffie e alimentazione del trasmettitore

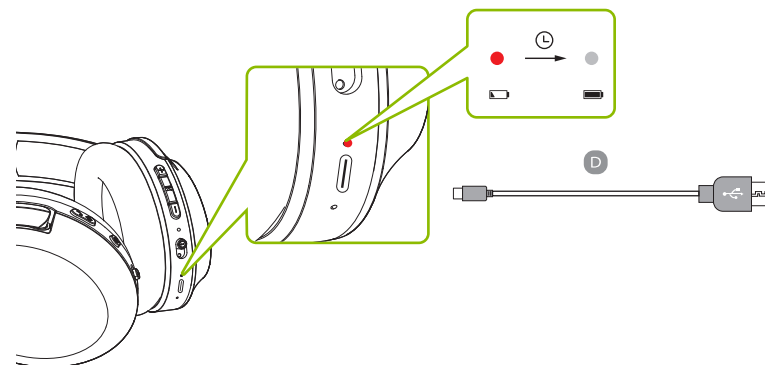
Semplicemente rimettere le cuffie sul dock di ricarica per ricaricarle. Il LED anteriore del dock diventa rosso durante la ricarica e si spegne una volta completata la stessa.

### OPTION 1



È inoltre possibile caricare le cuffie tramite le loro porte di alimentazione utilizzando il cavo di ricarica USB C (Figura D) e un adattatore USB. Una luce rossa fissa indica che la ricarica è in corso; Una volta spenta la luce, le cuffie saranno a batteria piena.

### OPTION 2



Il trasmettitore non richiede ricarica. Tuttavia, per funzionare deve essere collegato a una fonte di alimentazione tramite i cavi di alimentazione forniti (Figura C). Collegare il trasmettitore a una presa a muro vicina o alla porta di alimentazione USB del televisore.

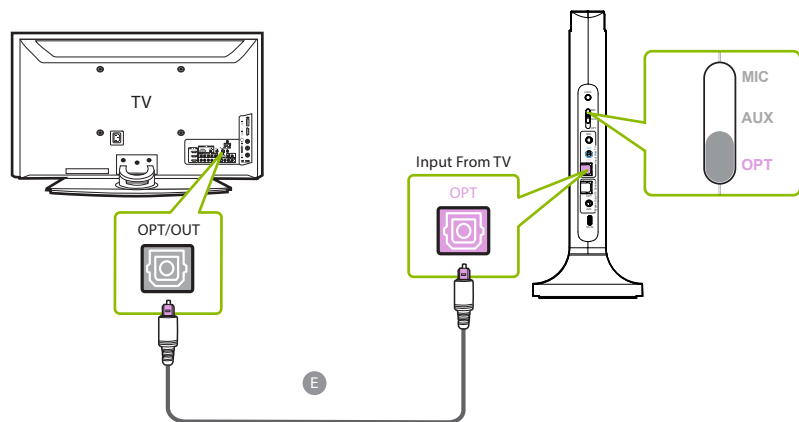
## Connessione al televisore

Una volta collegato il trasmettitore alla fonte di alimentazione, è possibile collegarlo alle porte di uscita audio del televisore. Puoi scegliere uno dei 3 modi diversi per farlo:

1

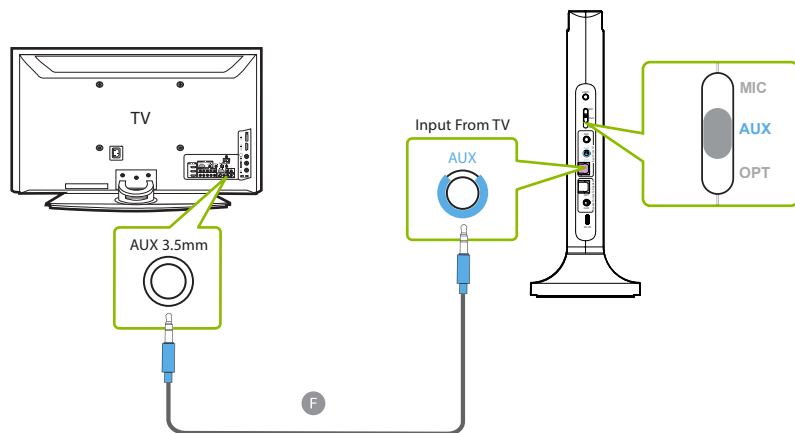
1. Porta ottica (consigliata) - collegare il cavo audio ottico fornito (Figura E) alla porta ottica OUT o "OPT / OUT" del televisore, quindi collegare l'altra estremità alla porta ottica del trasmettitore nella sezione "INPUT FROM TV".

Sul trasmettitore, impostare "AUDIO INPUT SELECTOR" sulla posizione "OPT".



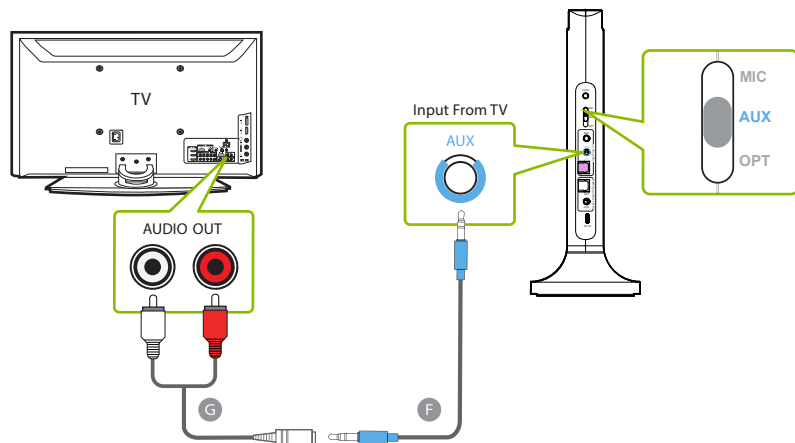
2. Porta AUX da 3,5 mm - collegare il cavo audio AUX da 3,5 mm fornito (Figura F) alla porta di uscita AUX da 3,5 mm del televisore, quindi collegare l'altra estremità alla porta di ingresso AUX da 3,5 mm del trasmettitore nella sezione "INPUT FROM TV".

Sul trasmettitore, impostare "AUDIO INPUT SELECTOR" in posizione "AUX".



3. Porta RCA: collegare l'adattatore RCA fornito (Figura G) al cavo audio AUX da 3,5 mm (Figura F). Collegare i connettori RCA rossi e bianchi alle porte "AUDIO OUT" del televisore, quindi collegare l'altra estremità alla porta di ingresso AUX da 3,5 mm del trasmettitore nella sezione "INPUT FROM TV".

Sul trasmettitore, impostare "AUDIO INPUT SELECTOR" in posizione "AUX".



SOLO PER CONNESSIONI OTTICHE

## Configurazione del televisore

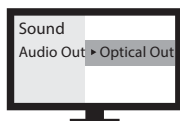
Se hai effettuato il collegamento al televisore tramite la porta ottica OUT o "OPT / OUT", dovrai configurare le impostazioni del televisore prima di ricevere l'audio.

### PASSO 1

Utilizzando il telecomando del televisore, premere il pulsante IMPOSTAZIONI e accedere alla scheda AUDIO all'interno del menu delle impostazioni. (Si prega di notare che potrebbero esserci differenze nei nomi delle impostazioni a seconda della marca del televisore).

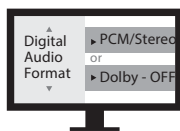
### PASSO 2

Procedere a USCITA AUDIO e selezionare "OPTICAL OUT / EXTERNAL SPEAKER". Molti televisori lo faranno automaticamente; Ignorare questo passaggio in base alle impostazioni automatiche della TV.



### PASSO 3

Torna alla scheda AUDIO nelle IMPOSTAZIONI, quindi vai a USCITA DIGITALE e attiva "PCM / STEREO" o "DOLBY" OFF.



Se hai problemi a trovare queste impostazioni, puoi scansionare il codice QR correlato al marchio della tua TV O visitare [avantree.com/opera/tv-audio-settings](http://avantree.com/opera/tv-audio-settings) per una guida più dettagliata.



LG



SONY



SAMSUNG

## Collegamento delle cuffie

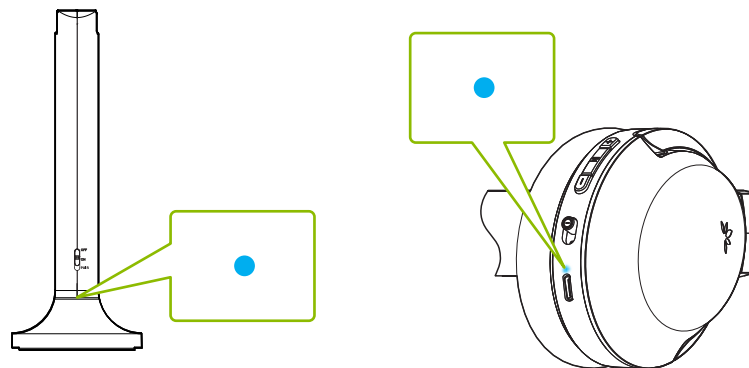
Ora che il trasmettitore è configurato, non resta che collegare le cuffie.

### PASSO 1

Innanzitutto, accendi tutto.

### PASSO 2

Il trasmettitore e le cuffie si conetteranno automaticamente. Una volta collegati, i LED delle cuffie e del trasmettitore diventeranno blu fissi.

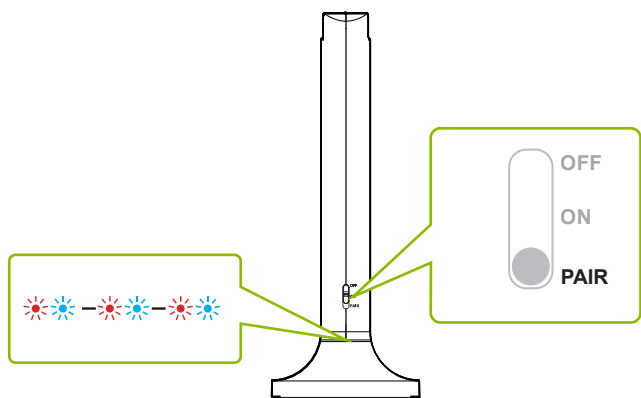


## Unaltro paio di cuffie

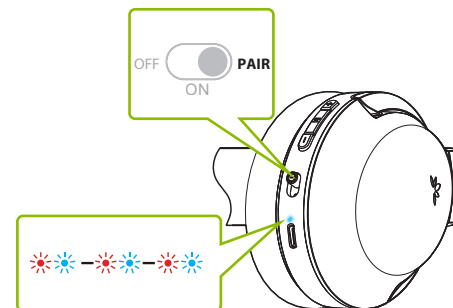
È possibile aggiungere un secondo paio di cuffie Opera (Aria 90c) alla configurazione mantenendo bassa latenza.

**STEP 1**  
Assicurati che le cuffie e il trasmettitore Opera originali siano collegati.


**STEP 2**  
Sul trasmettitore, scorrere e tenere premuto l'interruttore di alimentazione in posizione "PAIR" fino a quando l'indicatore LED lampeggia in rosso e blu.



**STEP 3**  
Accendi il secondo paio di cuffie Opera, quindi fai scorrere e tieni premuto l'interruttore di alimentazione in posizione "PAIR" fino a quando l'indicatore LED non lampeggia in rosso e blu.



**PASSO 4**  
Una volta collegati, gli indicatori LED delle cuffie e del trasmettitore diventeranno blu fisso.

**RICOLLEGARE**  
Per un uso successivo, si prega di accendere prima le cuffie Opera collegate per prime. Una volta collegate al trasmettitore, puoi accendere il tuo secondo paio di cuffie Opera e attendere qualche secondo. Se non riescono a riconnettersi, premere il pulsante  una volta per attivare la riconnessione.

Per acquistare le cuffie Aria 90C, scansiona il codice QR qui sotto.



[avantree.com/aria-90c](https://avantree.com/aria-90c)



## Ascolto con una soundbar

La funzione pass-through consente di ascoltare contemporaneamente sia attraverso la cuffia che una soundbar esterna / AVR stereo.

E

### PASSO 1

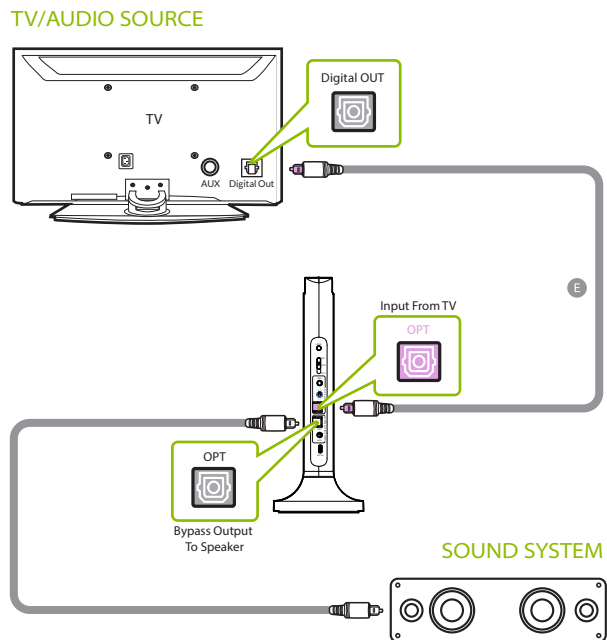
Configurare il trasmettitore e collegarlo al televisore

### PASSO 2

Collegare un cavo audio ottico aggiuntivo AUX o RCA da 3,5 mm alla porta audio correlata nella sezione "BYPASS OUTPUT TO SPEAKER" DEL TRASMETTITORE.

### PASSO 3

Collega l'altra estremità al tuo sistema audio esterno, quindi sei a posto.



## Specifiche Trasmettitore

Versione Bluetooth	V5.0
Profili Bluetooth	HSP v1.2, HFP v1.7, AVRCP v1.0, A2DP v1.3.1
Supporto codec audio	aptX-LL, aptX, FastStream, SBC
Campo di funzionamento	Classe 1: fino a 50m

E

## Specifiche Headphones

Versione Bluetooth	V5.0
Frequenza response (Hz)	20Hz-20KHz
Profili Bluetooth	HSP v1.2, HFP v1.6, A2DP v1.4, AVRCP v1.2
Supporto codec audio	FastStream, SBC
Durata della batteria	Fino a 35 ore
Impedenza	32Ω
Sensibilità	96dB
Peso netto	245g

## Risoluzione dei problemi

Di seguito sono riportate alcune delle domande più comuni che le persone hanno durante l'installazione. Puoi trovare un elenco completo delle FAQ su [avantree.com/support/opera](https://avantree.com/support/opera) o contatta [support@avantree.com](mailto:support@avantree.com) direttamente per ulteriore assistenza.

### Perché non ricevo l'audio quando guardo Netflix / Prime Video?

Potrebbe essere necessario modificare le impostazioni audio della TV un'altra volta quando guardi Netflix / Prime Video. Ciò può essere dovuto al fatto che il film è in formato Dolby Digital Surround Sound o perché stai guardando con un dispositivo di streaming / decoder via cavo separato. Mentre Netflix / Prime Video è aperto, vai nelle impostazioni audio del televisore e assicurati che l'uscita audio sia impostata su "PCM / STEREO" e che "DOLBY" sia disattivato.

### Come posso utilizzare le cuffie in modo indipendente con un altro dispositivo Bluetooth?

FASE 1: Spegnerne o scollegare il trasmettitore.

FASE 2: Sulle cuffie, fai scorrere e tieni premuto l'interruttore di alimentazione sulla posizione "PAIR" per 5 secondi per accedere alla modalità di associazione.

PASSO 3: Attiva il Bluetooth della sorgente audio e seleziona "Avantree AS90C" dal menu Bluetooth.

### Ho un televisore Samsung/LG. Perché le mie cuffie Avantree non riescono a riconnettersi al trasmettitore?

Le smart TV Samsung/LG tendono ad accoppiarsi con qualsiasi dispositivo Bluetooth che riesce a trovare, il che impedisce alle cuffie Avantree di riconnettersi al suo trasmettitore. Prova a seguire i passaggi seguenti per risolvere questo problema:

**NEGARE il dispositivo** - Se sulla TV viene visualizzato un popup che chiede di consentire o negare/bloccare la connessione del dispositivo alla TV, è NECESSARIO NEGARE/BLOCCARE la connessione del dispositivo.

**RIMUOVI il dispositivo** - Se il tuo dispositivo è già associato alla TV, dovrai rimuovere il dispositivo nelle impostazioni della TV: IMPOSTAZIONI > GENERALI > GESTIONE DISPOSITIVI ESTERNI > GESTIONE CONNESSIONE DISPOSITIVO > ELENCO DISPOSITIVI > MODIFICA > Seleziona tutti i dispositivi Avantree > ELIMINA . Tieni presente che il percorso può variare in base alla marca/modello della tua TV.

**Spegnerne la TV** - Spegnerne fisicamente la TV o staccare la spina (il telecomando NON spegne la TV; la mette in modalità standby che consente comunque alla TV di connettersi ai dispositivi).


### Altri suggerimenti:

Se la porta HDMI ARC della TV è in uso, la porta di uscita audio ottica potrebbe non funzionare. Prova a collegare il trasmettitore tramite RCA/AUX o a scollegare l'HDMI ARC.

## Contattaci

 **Supporto ticket** [avantree.com/submit-a-ticket](https://avantree.com/submit-a-ticket)

 **Email di supporto** [support@avantree.com](mailto:support@avantree.com)

 **USA / CA** +1800 232 2078 (US Toll Free, 9am-6pm PST, Mon-Fri)

**UK** +44 20 8068 2023 (9am-6pm, GMT, Mon-Sat)

**DE** +49 32221097297 (11am-9pm, CET, Mon-Sat)

**FR** + 33 176340312 (11am-9pm, CET, Mon-Sat)

**IT** +39 06 9480 3330 (9am-6pm, CET, Mon-Sat)

**ES** + 34 931786261 (9am-6pm, CET, Mon-Sat)

**AU** + 61 2 8310 9897 (11am-7pm, Sydney Time, Mon-Fri)

 **Chat dal vivo** [avantree.com](https://avantree.com) (18/h weekday)

 **Video** [avantree.com/opera/video](https://avantree.com/opera/video)

 **Domande frequenti (FAQ)** [avantree.com/support/opera](https://avantree.com/support/opera)