

Manufacturer:
Avantronic Limited
Luohu District, Shenzhen 518000 China
+86 755 8228 5022 support@avantree.com

US Importer:
Avantree Corporation
San Jose, California 95119 USA
+1 800 232 2078 support@avantree.com

UK Importer:
Avantree Limited
Watford, WD180 0HQ UK
+44 20 8068 2023 support@avantree.com



Servicer in Europe:
Gizmex GmbH,
Sternstr. 67, 40479 Dusseldorf, Germany
+49 322 2109 7297 support@avantree.com



Model No:BTHT-6190
Dispose of the packaging and this product in accordance with the latest provisions.
Z-PKQG-HT6190-V11

Avantree Opera

QUICK START GUIDE



Model No.: BTHT-6190

Contents

EN	Quick Start Guide	2
DE	Kurzanleitung	18
FR	Guide de démarrage rapide	34
IT	Guida di avvio rapido	50
ES	Guía de inicio rápido	66

Guide Vidéo

Vous préférez regarder un didacticiel vidéo ? Scannez le code QR ci-dessous ou visitez notre site avantree.com/opera/video pour un guide étape par étape.



GUIDE VIDÉO

Guides de configuration personnels



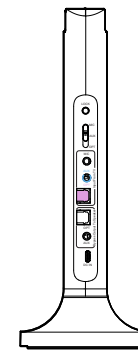
Vous pouvez également réserver un rendez-vous d'installation individuel avec l'un de nos agents d'assistance via ce lien : avantree.com/book-a-call

Contenu de la boîte

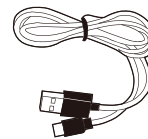
A



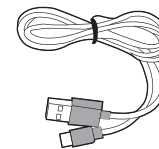
B



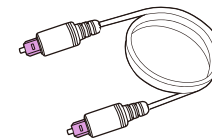
C



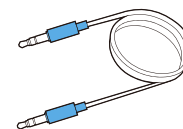
D



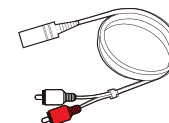
E



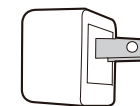
F



G



H



A. Casque audio

E. Câble audio optique (1.5m)

B. Transmetteur / Stand de charge

F. Câble AUX 3,5 mm (1.5m)

C. Câble d'alimentation du transmetteur

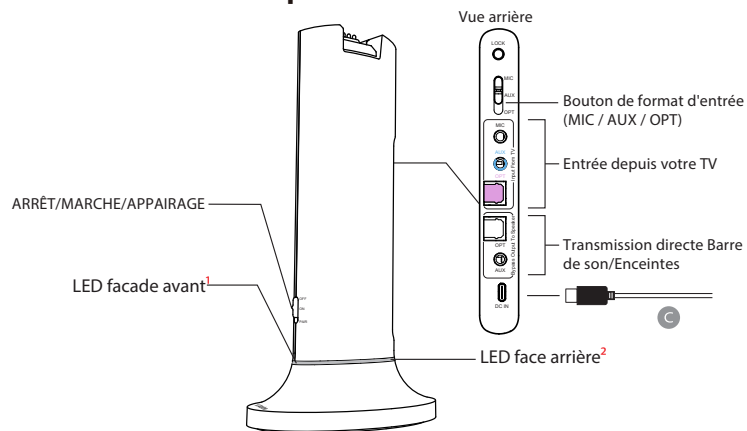
G. Adaptateur AUX 3,5 mm vers RCA (35cm)

D. Câble de charge USB C pour le casque audio

H. Adaptateur USB

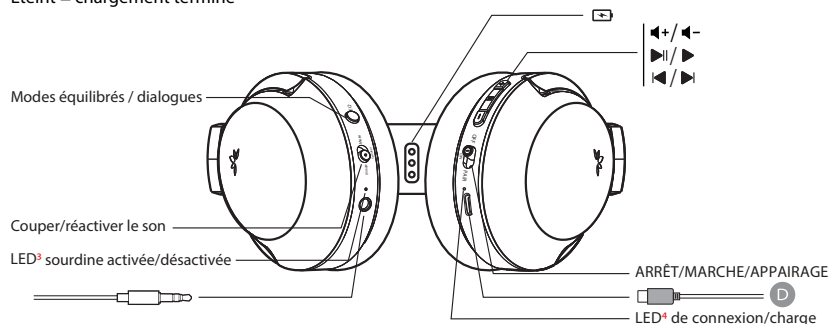
To view and purchase opear accessories, please visit avantree.com/opera/accessories

Vue d'ensemble du produit



¹Bleu = connecté
Rouge et bleu clignotant = en cours d'appairage
Rouge = chargement des écouteurs
Eteint = chargement terminé

² Blanc fixe = signal audio valide détecté
Clignotant = aucun signal audio valide détecté ;
veuillez ajuster les paramètres audio du téléviseur



³Orange = sourdine activée
Eteint = désactivée

⁴Bleu = connecté
Rouge et bleu clignotant = en cours d'appairage
Rouge = chargement des écouteurs
Eteint = chargement terminé

Fonctions des boutons

Transmetteur

	Utilisez le bouton "ON / OFF" pour allumer ou éteindre le transmetteur
	Maintenez sur "PAIR" pendant 5 secondes pour l'appairage
	Sélectionnez l'entrée audio souhaitée
	Maintenez enfoncé pendant 10s pour verrouiller l'appairage de votre casque à l'émetteur

Casques audio

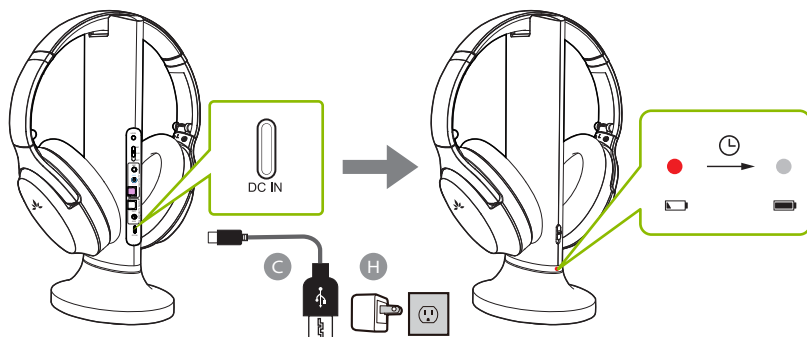
	Utilisez le bouton "ON / OFF" pour allumer ou éteindre les casques audio
	Maintenez sur "PAIR" pendant 5s pour activer l'appairage
	Appuyez 1 fois pour régler le volume
	Maintenez enfoncé pendant 2s pour sauter/rejouer des pistes (si utilisé séparément sur téléphone / tablette)
	Appuyez une fois pour lire / mettre en pause l'audio (si utilisé séparément sur téléphone / tablette)
	Si le casque ne parvient pas à se connecter automatiquement à l'émetteur, appuyez une fois pour activer la reconnexion
	Appuyez une fois pour basculer entre les modes voix claire et équilibre
	Basculer pour désactiver / réactiver le son du casque

Charger vos casques & alimenter votre transmetteur

Pour recharger votre casque, placez-le sur l'émetteur / la station de charge. L'indicateur de charge LED deviendra rouge pendant la charge et s'éteindra une fois la charge terminée.

FR

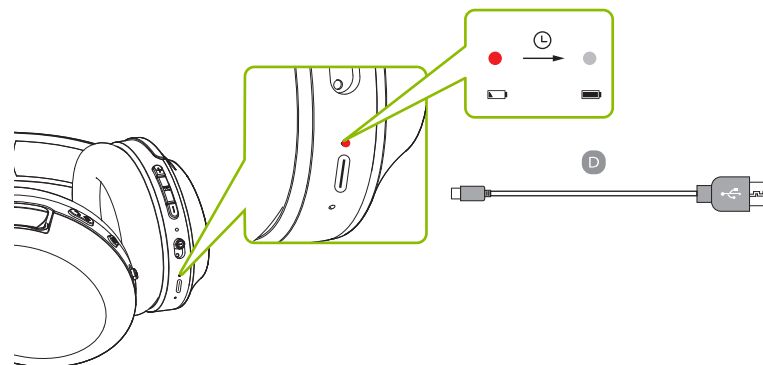
OPTION 1



Vous pouvez également recharger les casques via leurs prises USB C intégrées, à l'aide du câble de chargement USB C (Figure D) fourni et d'un adaptateur USB. Un voyant rouge fixe indique que la charge est en cours. Une fois le voyant éteint, vos casques seront rechargés.

FR

OPTION 2



Concernant l'émetteur, il ne nécessite aucune recharge. Mais pour fonctionner, il doit être alimenté via les câbles fournis (Figure C). Branchez l'émetteur sur une prise murale ou sur un port d'alimentation USB du téléviseur par exemple, ou de votre box internet.

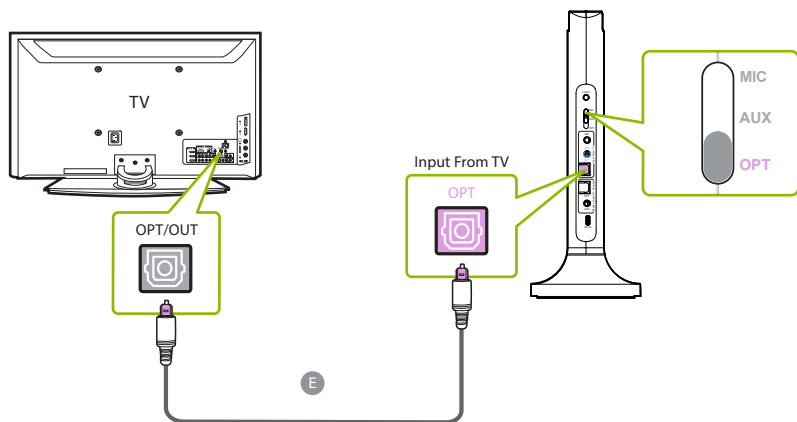
Connexion à votre TV

Une fois l'émetteur alimenté, vous pouvez ensuite le connecter aux ports de sortie audio du téléviseur. Choisissez l'une des 3 façons différentes de le faire:

FR

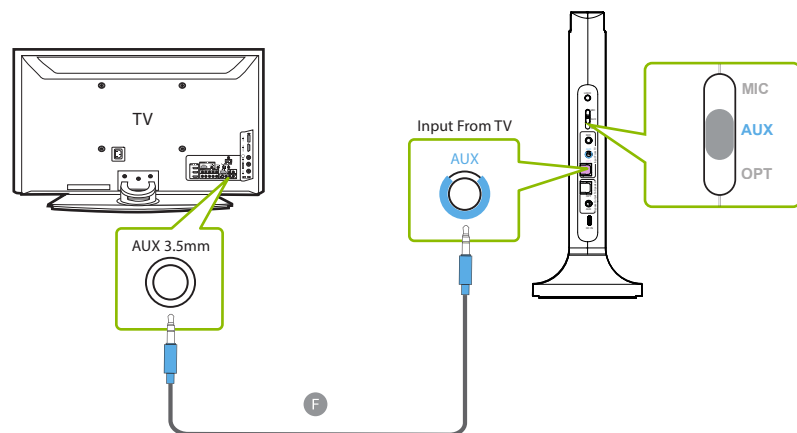
1. Port OPTIQUE (recommandé) - Branchez le câble audio optique fourni (Figure E) dans le port de sortie optique (ou "OPT / OUT") du téléviseur, puis branchez l'autre extrémité dans le port optique de l'émetteur, dans la section "INPUT FROM TV".

Sur votre émetteur, basculez « AUDIO INPUT SELECTOR » sur la position « OPT ».



2. Port AUX 3.5mm - Branchez le câble audio AUX 3,5 mm fourni (Figure F) dans le port de sortie AUX 3,5 mm du téléviseur, puis branchez l'autre extrémité dans le port d'entrée AUX 3,5 mm de l'émetteur, dans la section "INPUT FROM TV".

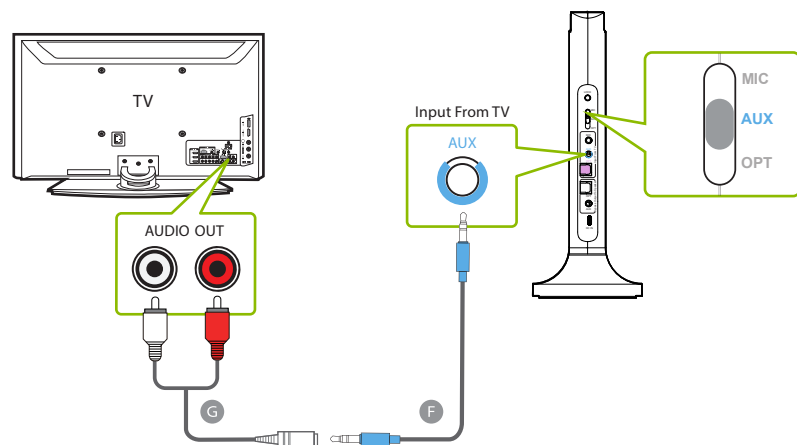
Sur votre émetteur, basculez « AUDIO INPUT SELECTOR » sur la position « AUX ».



FR

3. Port RCA - Connectez l'adaptateur RCA fourni (Figure G) au câble audio AUX 3,5 mm (Figure F). Branchez les connecteurs RCA rouge et blanc dans les ports « AUDIO OUT » du téléviseur, puis branchez l'autre extrémité dans le port d'entrée AUX 3,5 mm de l'émetteur, dans la section « INPUT FROM TV ».

Sur votre émetteur, basculez « AUDIO INPUT SELECTOR » sur la position « AUX ».



UNIQUEMENT POUR LES CONNEXIONS OPTIQUES

Réglages de votre TV

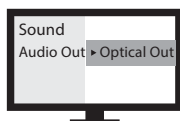
Si vous êtes connecté à votre téléviseur via le port de sortie optique (ou "OPT / OUT"), vous devrez configurer les paramètres de votre téléviseur avant d'entendre du son.

ETAPE 1

Avec la télécommande de votre téléviseur, appuyez sur le bouton PARAMÈTRES et naviguez jusqu'à accéder à l'onglet AUDIO. (Notez qu'il peut y avoir des différences dans les noms des paramètres en fonction de votre marque de téléviseur).

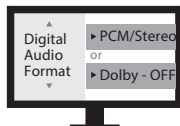
ETAPE 2

Passez à SORTIE AUDIO et sélectionnez « SORTIE OPTIQUE / HAUT-PARLEUR EXTERNE ». De nombreux téléviseurs le feront automatiquement (sauter cette étape si nécessaire).



ETAPE 3

Retournez à l'onglet AUDIO dans vos PARAMÈTRES, puis accédez à SORTIE NUMÉRIQUE et activez "PCM / STÉRÉO" ou désactivez "DOLBY" (ou tout autre effet audio).



Si vous rencontrez des difficultés pour trouver ces paramètres, vous pouvez consulter le mode d'emploi de votre téléviseur ou contacter le fabricant, scanner le code QR correspondant à la marque de votre téléviseur ci-dessous OU visiter notre site avantree.com/opera/tv-audio-settings pour un guide plus détaillé.



LG



SONY



SAMSUNG

Connecter vos casques audio

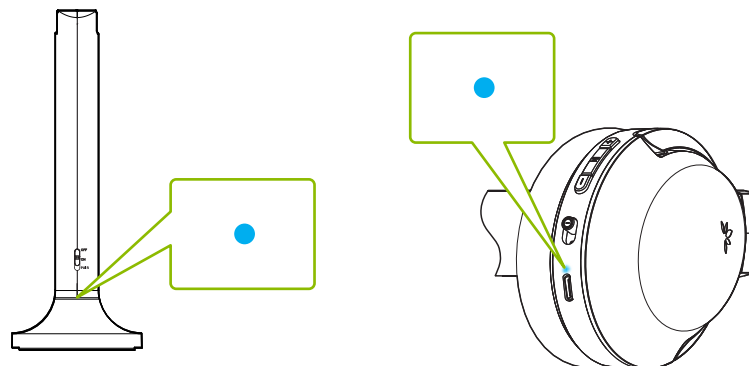
Maintenant que votre émetteur est configuré, il ne reste plus qu'à brancher les casques.

ETAPE 1

En premier, allumez l'ensemble du set.

ETAPE 2

L'émetteur et le casque se connecteront automatiquement. Une fois connectés, les LED de connexion du casque et transmetteur passent au bleu fixe.



Ajouter un autre casque audio

Vous pouvez ajouter un 2ⁱème casque Opera (Aria 90c) à votre configuration tout en conservant une faible latence.

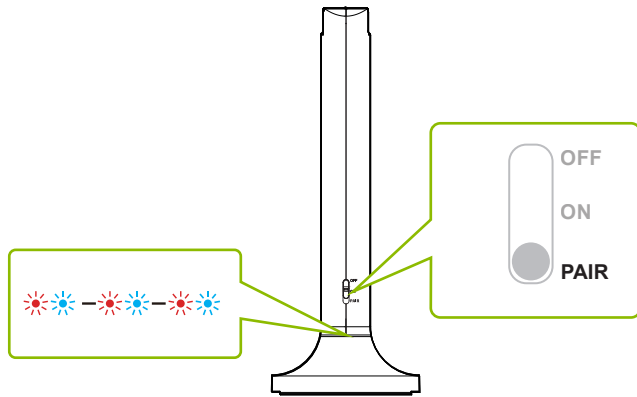
FR

ETAPE 1

Assurez-vous que vos casques audio et émetteur Opera d'origine sont connectés.

ETAPE 2

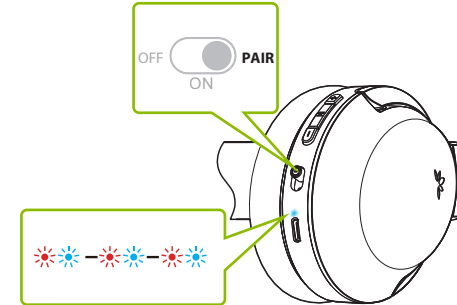
Sur votre émetteur, glisser et maintenir l'interrupteur d'alimentation sur la position "PAIR" jusqu'à ce que le voyant LED clignote en rouge et bleu.



ETAPE 3

Allumez votre deuxième paire d'écouteurs Opera, puis glissez et maintenez l'interrupteur d'alimentation sur la position "PAIR" jusqu'à ce que le voyant LED clignote en rouge et bleu.


FR



ETAPE 4

Une fois connectés, les voyants LED du casque et de l'émetteur s'allumeront en bleu fixe.

RECONNEXION

Pour une utilisation ultérieure, veuillez d'abord allumer le casque Opera d'origine. Une fois connecté à l'émetteur, allumer votre deuxième casque Opera et attendre quelques secondes. S'il ne parvient pas à se reconnecter, appuyez sur la touche  pour lancer la reconnexion.

Pour acheter un casque Aria 90C supplémentaire, scannez le code QR ci-dessous.



avantree.com/aria-90c

Utilisation avec barre de son

La fonction pass-through (ou transmission directe) vous permet d'écouter à la fois sur casque et sur barre de son externe / ampli stéréo, en simultané.

FR

ETAPE 1

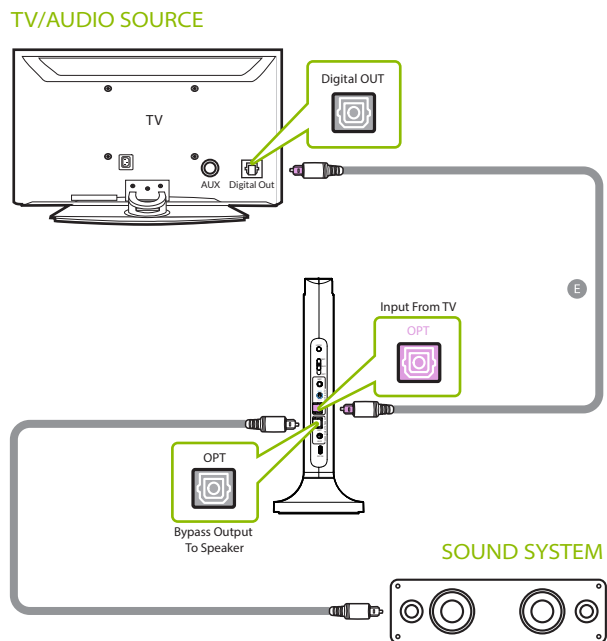
Configurez l'émetteur et connectez-le à votre téléviseur

ETAPE 2

Branchez un câble audio optique, AUX ou RCA supplémentaire de 3,5 mm dans le port audio correspondant, dans la section « **BYPASS OUTPUT TO SPEAKER** » de l'émetteur.

ETAPE 3

Branchez l'autre extrémité dans votre système audio externe, et vous serez prêt.



Spécifications transmetteur

Version Bluetooth	V5.0
Profils Bluetooth	HSP v1.2, HFP v1.7, AVRCP v1.0, A2DP v1.3.1
Codecs audio	aptX-LL, aptX, FastStream, SBC
Type de portée	Classe 1: jusqu'à 50m

FR

Spécifications du casque

Version Bluetooth	V5.0
Réponse en fréquence (Hz)	20Hz-20KHz
Profils Bluetooth	HSP v1.2, HFP v1.6, A2DP v1.4, AVRCP v1.2
Codecs audio supportés	FastStream, SBC
Autonomie	Jusqu'à 35 h
Impédance	32Ω
Sensibilité	96dB
Poids net	245g

Dépannage et solutions

Vous trouverez ci-dessous certaines des questions les plus fréquemment posées par les utilisateurs, lors de la configuration. Vous pouvez trouver une liste complète de nos FAQ sur avantree.com/support/opera, ou contactez support@avantree.com directement pour une assistance supplémentaire.

Pourquoi n'ai-je pas de son lorsque je regarde Netflix / Prime Video?

Vous devrez peut-être modifier les paramètres audio de votre téléviseur une fois de plus lorsque vous regardez Netflix / Prime Video. Cela peut être dû au fait que le film est au format Dolby Digital Surround Sound, ou parce que vous le regardez avec un appareil de diffusion en continu / un décodeur câble séparé. Lorsque Netflix / Prime Video est en fonction, accédez aux paramètres audio de votre téléviseur et assurez-vous que la sortie audio est réglée sur "PCM / STEREO" et que "DOLBY" est désactivé. Idem, vous pouvez également vérifier ces réglages audio dans les paramètres de ces deux applications.

Comment utiliser le casque indépendamment avec un autre appareil Bluetooth?

ETAPE 1: Éteindre ou débrancher l'émetteur.

ETAPE 2: Sur votre casque, maintenez l'interrupteur d'alimentation sur la position "PAIR" pendant 5 secondes pour passer en appairage.

ETAPE 3: Activez le Bluetooth de votre source audio et sélectionnez "Avantree AS90C" dans le menu Bluetooth.

J'ai un téléviseur Samsung/LG. Pourquoi mon casque Avantree ne parvient-il pas à se reconnecter à l'émetteur ?

Les téléviseurs intelligents Samsung / LG ont tendance à se coupler avec tous les appareils Bluetooth qu'ils peuvent trouver, ce qui empêche le casque Avantree de se reconnecter à son émetteur. Essayez de suivre les étapes ci-dessous pour résoudre ce problème :

REFUSER l'appareil - Si une fenêtre contextuelle apparaît sur votre téléviseur vous demandant d'autoriser ou de refuser/bloquer l'appareil pour se connecter au téléviseur, vous DEVEZ REFUSER/BLOQUER l'appareil de se connecter.

SUPPRIMER l'appareil - Si votre appareil est déjà jumelé avec le téléviseur, vous devez supprimer l'appareil dans les paramètres de votre téléviseur : RÉGLAGES > GÉNÉRAL > GESTIONNAIRE D'APPAREILS EXTERNES > GESTIONNAIRE DE CONNEXION D'APPAREILS > LISTE D'APPAREILS > MODIFIER > Sélectionner tous les appareils Avantree > SUPPRIMER. Veuillez noter que le routage peut différer en fonction de la marque/du modèle de votre téléviseur.

Éteignez le téléviseur - Éteignez physiquement votre téléviseur ou débranchez la prise (la télécommande n'éteint PAS le téléviseur ; elle le place en mode veille, ce qui permet toujours au téléviseur de se connecter aux appareils).

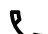
Autres conseils :

Si le port HDMI ARC de votre téléviseur est utilisé, votre port de sortie audio optique peut ne pas fonctionner. Essayez de connecter l'émetteur via RCA / AUX ou de débrancher le HDMI ARC.

Pour nous contacter

 **Support en ligne** avantree.com/submit-a-ticket

 **Support via email** support@avantree.com

 **USA / CA** +1800 232 2078 (US Toll Free, 9am-6pm PST, Mon-Fri)

UK +44 20 8068 2023 (9am-6pm, GMT, Mon-Sat)

DE +49 32221097297 (11am-9pm, CET, Mon-Sat)

FR + 33 176340312 (11am-9pm, CET, Mon-Sat)

IT +39 06 9480 3330 (9am-6pm, CET, Mon-Sat)

ES + 34 931786261 (9am-6pm, CET, Mon-Sat)

AU + 61 2 8310 9897 (11am-7pm, Sydney Time, Mon-Fri)

 **Chat en live** avantree.com (18/h weekday)

 **Vidéos** avantree.com/opera/video

 **FAQ** avantree.com/support/opera