

Opera Plus

User Manual



 **Avantree®**

Model No.: BTHT-6190P

EN

Video Guide

Prefer to watch a video tutorial? Scan the QR code below or visit avantree.com/opera-plus/video for a step by step guide.

DE

Video-Anleitung

Möchten Sie lieber ein Video Tutorial ansehen? Scannen Sie den QR Code unten oder besuchen Sie avantree.com/opera-plus/video für eine Schritt für Schritt Anleitung.

FR

Guide Vidéo

Vous préférez un didacticiel vidéo? Scannez le code QR ci dessous ou visitez avantree.com/opera-plus/video pour un guide pas à pas.

IT

Videoguida

Preferisci guardare un video tutorial? Scansiona il codice QR qui sotto o visita avantree.com/opera-plus/video per una guida dettagliata.

ES

Videoguía

Prefieres ver un video tutorial? Escanee el código QR a continuación o visite avantree.com/opera-plus/video para obtener una guía detallada.



EN

Book an Appointment

You can also book a 1-on-1 setup appointment with one of our support agents at avantree.com/book-a-call

DE

Buchen Sie einen Termin

Vereinbaren Sie einen persönlichen Einrichtungstermin mit einem Support Mitarbeiter unter avantree.com/book-a-call und wählen Sie Ihre passende Zeit.

FR

Prenez Rendez-Vous

Vous pouvez également réserver un rendez-vous d'installation individuel avec l'un de nos agents de support via avantree.com/book-a-call

IT

Prendi un Appuntamento

Puoi anche prenotare un appuntamento con uno dei nostri agenti del supporto tecnico su: avantree.com/book-a-call

ES

Haga una Cita

También puede reservar una cita con uno de nuestros agentes de soporte técnico en: avantree.com/book-a-call



Indice dei Contenuti

| | |
|---|----|
| Contenuto della Confezione | 56 |
| Introduzione al Prodotto (Cuffie) | 57 |
| Panoramica del Prodotto | 57 |
| Funzione dei Tasti | 57 |
| Indicatori LED | 58 |
| Introduzione al Prodotto (Trasmettitore) | 59 |
| Panoramica del Prodotto | 59 |
| Funzione dei Tasti | 60 |
| Indicatori LED | 60 |
| Caricare le Cuffie e Alimentare il Trasmettitore | 61 |
| Impostazione | 62 |
| Collegamento alla TV | 62 |
| Collegamento delle Cuffie | 65 |
| Impostazione della TV | 66 |
| Funzionalità Avanzate | 67 |
| Ascolto con una Soundbar | 67 |
| Aggiungere un Secondo Paio di Cuffie | 68 |
| Collegare le cuffie ad un Telefono | 70 |
| Risoluzione dei Problemi | 71 |
| Specifiche Tecniche | 72 |
| Contattaci | 91 |

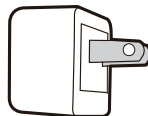
Contenuto della Confezione



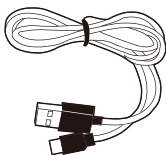
Cuffie



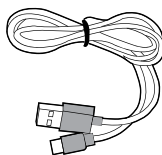
Trasmettitore / Base
di Ricarica



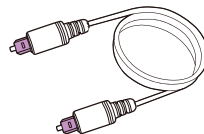
Adattatore USB



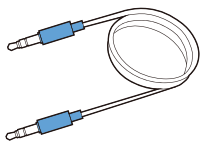
Cavo di
Alimentazione per
il Trasmettitore



Cavo di Ricarica USB C
per le Cuffie



Cavo Audio
Ottico

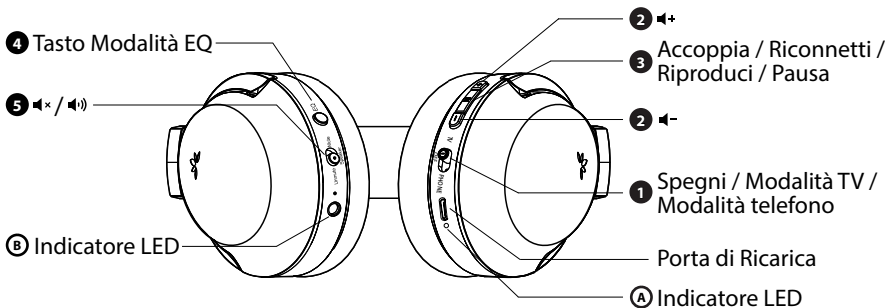


Cavo Audio AUX
3.5mm






Per visualizzare e acquistare gli accessori per Opera Plus, visitare avantree.com/opera-plus/accessories

Introduzione al Prodotto (Cuffie)

Panoramica del Prodotto



Funzione dei Tasti

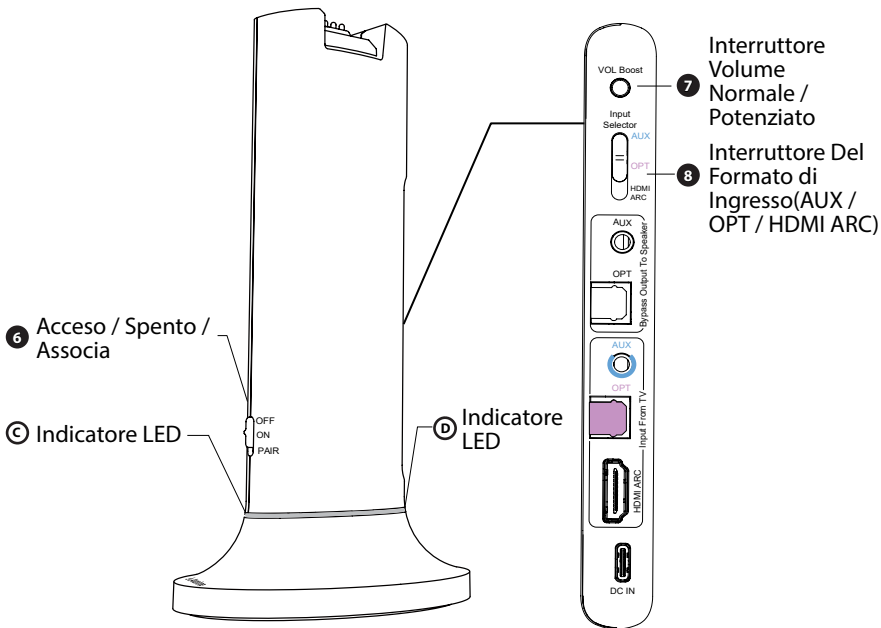
| No. | Tasto | Funzione |
|-----|---|---|
| 1 |  | Imposta su "TV" per connetterti al trasmettitore, sentirai "TV mode" |
| | | Imposta su "Phone" per connettersi al proprio telefono / tablet, si sentirà "Phone mode" |
| | | Imposta su "OFF" per spegnere le cuffie, sentirai "Goodbye" |
| 2 |  | Premere una volta o tenere premuto per regolare il volume |
| 3 |  | Se le cuffie non si riconnettono, premere una volta per riconnettersi |
| | | Tieni premuto per accedere manualmente alla modalità di accoppiamento, sentirai "pairing" |
| | | Premere una volta per riprodurre / mettere in pausa l'audio (se utilizzato con telefono / tablet) |
| 4 |  | Premi una volta per alternare tra le modalità audio bilanciato / voce chiara / cinema, sentirai "balanced / clear voice / cinema sound" |
| 5 |  | Imposta per disattivare / riattivare l'audio dalle cuffie |

Indicatori LED

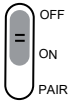

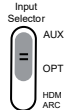
| No. | Indicatore | Stato |
|-----|-----------------------------|---|
| A | Blu fisso | Connesso, sentirai "connected" |
| | Blu che lampeggia | Riconnessione o disconnesso |
| | Blu e rosso che lampeggiano | Modalità di accoppiamento, sentirai "pairing" |
| | Rosso fisso | Ricarica |
| | Spento | Ricarica completata |
| B | Arancione | Muto attivo |
| | Spento | Muto non attivo |

Introduzione al Prodotto (Trasmettitore)

Panoramica del Prodotto



Funzione dei Tasti

| No. | Tasto | Funzione |
|----------|---|--|
| 6 |  | Impostare su "ON/OFF" per accendere/spegnere il trasmettitore |
| | | Tenere premuto nella posizione "PAIR" per 5 secondi per accedere alla modalità di associazione |
| 7 |  | Premere una volta per passare dalla modalità volume normale a quella potenziata |
| 8 |  | Impostare in base al metodo di ingresso audio desiderato |

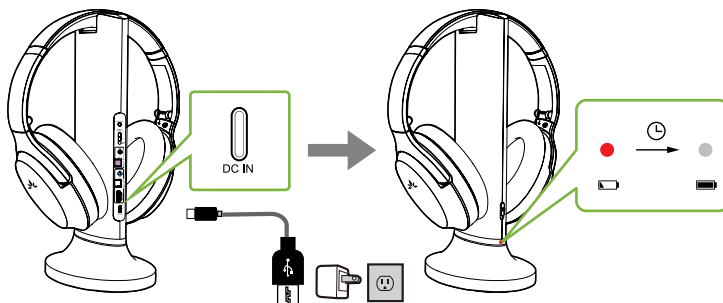
Indicatori LED

| No. | Indicatore | Stato |
|----------|---------------------------|---|
| C | Blu fisso | Connesso |
| | Rosso e blu che lampeggia | Modalità di associazione |
| | Rosso fisso | Cuffie in ricarica |
| | Spento | Ricarica completata |
| D | Bianco fisso | Segnale audio valido rilevato |
| | Bianco lampeggiante | Nessun segnale audio valido rilevato; si prega di verificare le impostazioni audio della TV |

Caricare le Cuffie e Alimentare il Trasmettitore

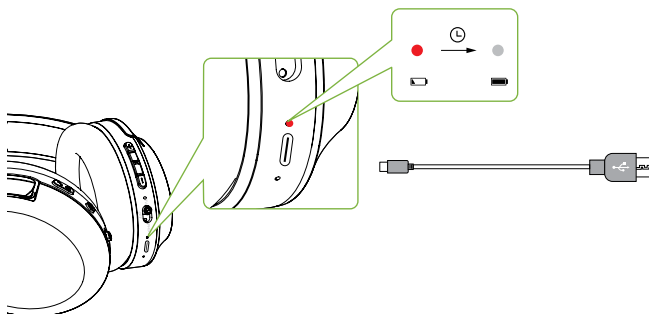
OPZIONE 1

Basta posizionare le cuffie sul dock di ricarica per ricaricarle. Il LED anteriore del dock di ricarica diventerà rosso durante la ricarica e si spegnerà una volta completata la ricarica. Normalmente, sono necessarie circa 3 ore per caricare completamente le cuffie.



OPZIONE 2

In alternativa puoi caricare le cuffie direttamente attraverso la loro porta di alimentazione utilizzando un cavo di ricarica USB C e un adattatore USB. Una luce rossa fissa indica che la ricarica è in corso; una volta che la luce si spegne, le cuffie sono completamente cariche.



Alimentare il Trasmettitore

Per alimentare il trasmettitore, collegarlo a una presa a muro tramite i cavi di alimentazione e l'adattatore inclusi nella confezione. Non è dotato di una batteria interna, quindi deve essere costantemente collegato all'alimentazione per funzionare.

IT

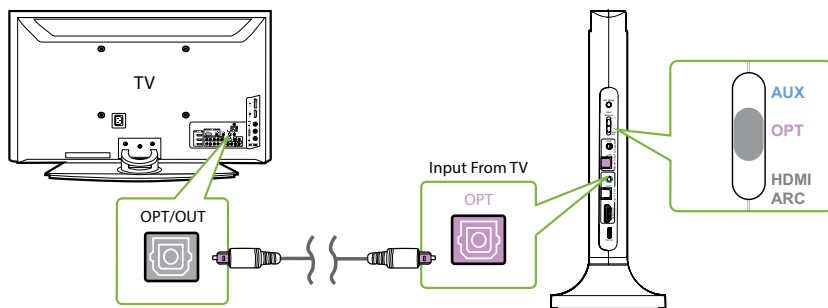
Impostazione

Collegamento alla TV

Una volta che il trasmettitore è collegato a una fonte di alimentazione, è necessario collegarlo alle porte di uscita audio della TV. Puoi scegliere una delle 4 opzioni per farlo:

OPZIONE 1 Uscita Ottica (raccomandata)

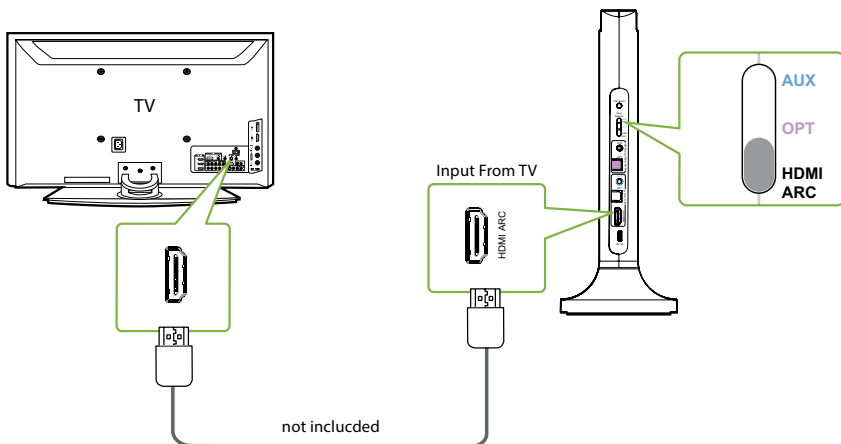
Inserire il cavo audio ottico, incluso nella confezione, nella porta ottica OUT o "OPT / OUT" del televisore, quindi inserire l'altra estremità nella porta ottica del trasmettitore nella sezione "INPUT FROM TV". Sul trasmettitore, imposta il "SELETTORE INGRESSO AUDIO" sulla posizione "OPT".



NOTA: La maggior parte dei televisori supporta l'uscita audio tramite una sola porta di uscita digitale alla volta, quindi se la porta HDMI ARC del televisore è in uso, la porta ottica potrebbe essere disabilitata. Puoi scollegare il cavo HDMI ARC o provare a collegare il trasmettitore tramite RCA / AUX.

OPZIONE 2 Uscita HDMI ARC (raccomandata)

Collegare il cavo HDMI (non incluso nella confezione) alla porta "HDMI ARC" del televisore, quindi collegare l'altra estremità alla porta HDMI ARC del trasmettitore nella sezione "INPUT FROM TV". Sul trasmettitore, imposta "AUDIO INPUT SELECTOR" sulla posizione "HDMI ARC".

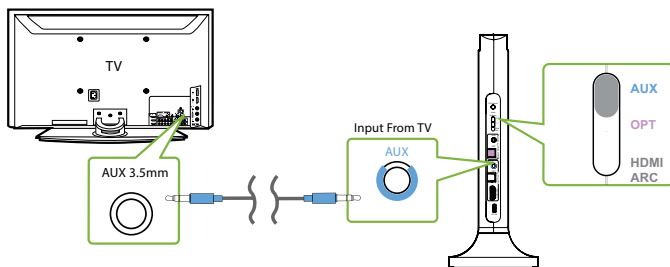


NOTA 1: La porta HDMI ARC supporta solo le porte TV HDMI etichettate "ARC"

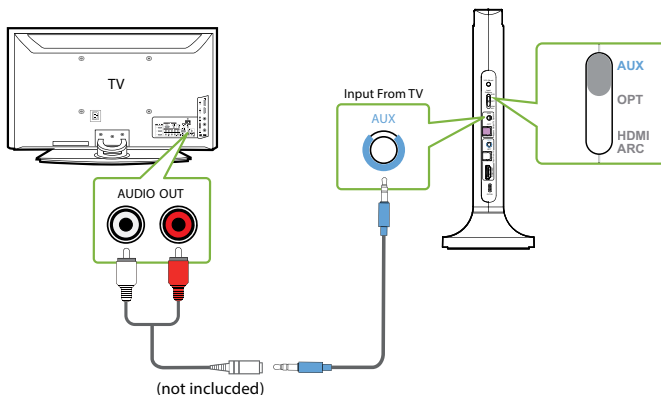
NOTA 2: Il cavo HDMI deve essere HDMI 1.4 o superiore.

OPZIONE 3 Uscita AUX 3.5mm

Collegare il cavo audio AUX da 3,5 mm, incluso nella confezione, alla porta di uscita AUX da 3,5 mm del televisore, quindi collegare l'altra estremità alla porta di ingresso AUX da 3,5 mm del trasmettitore nella sezione "INPUT FROM TV". Sul trasmettitore, imposta il "SELETTORE INGRESSO AUDIO" sulla posizione "AUX".

**OPZIONE 4** Uscita RCA

Collegare l'adattatore RCA al cavo audio AUX da 3,5 mm. Collegare i connettori RCA rosso e bianco alle porte "AUDIO OUT" della TV, quindi collegare l'altra estremità alla porta di ingresso AUX da 3,5 mm del trasmettitore nella sezione "INPUT FROM TV". Sul trasmettitore, imposta il "SELETTORE INGRESSO AUDIO" sulla posizione "AUX".



Collegamento delle Cuffie

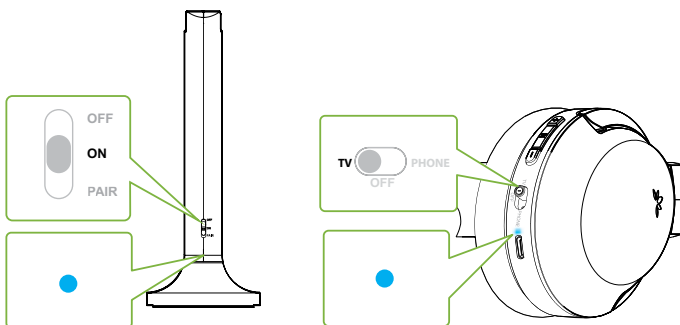
Ora che il trasmettitore è configurato, non resta che collegare le cuffie.

PASSO 1

Innanzitutto, accendi sia il trasmettitore che le cuffie (il tasto deve scorrere sulla posizione TV).

PASSO 2

Il trasmettitore e le cuffie si collegheranno automaticamente. Una volta collegati, i LED delle cuffie e del trasmettitore diventeranno blu fissi.



Impostazione della TV(Solo Per Connessione Via Uscita Ottica e Hdmi Arc)

Se ti sei connesso al televisore tramite la porta ottica OUT, OPT/OUT o HDMI ARC, dovrai configurare le impostazioni del televisore prima di ricevere l'audio.

PASSO 1

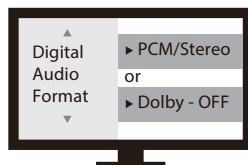
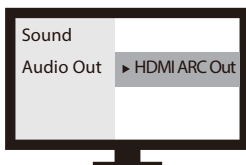
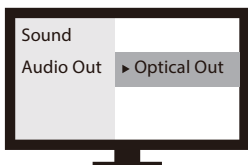
Utilizzando il telecomando della TV, premi il pulsante IMPOSTAZIONI e vai alla scheda AUDIO all'interno del menu delle impostazioni. (Nota che potrebbero esserci differenze nei nomi delle impostazioni a seconda della marca del televisore).

PASSO 2

Andare su AUDIO OUTPUT e selezionare "OPTICAL OUT / DIGITAL OUT / HDMI ARC". Molti televisori lo faranno automaticamente; saltare questo passaggio se necessario.

PASSO 3

Impostare il formato dell'uscita audio su "PCM / STEREO" ON o "DOLBY" OFF.



Se hai difficoltà a trovare queste impostazioni, puoi scansionare il codice QR correlato al marchio della tua TV O visitare avantree.com/opera/tv-audio-settings per una guida più dettagliata.



LG



SONY



SAMSUNG

NETFLIX/
AMAZON PRIME

NOTA 1: Le Smart TV ripristinano automaticamente le loro impostazioni dopo gli aggiornamenti di sistema. Se non senti l'audio, assicurati che il formato di uscita/ingresso audio sia impostato su "PCM" e NON su "AUTO" o "Dolby".

NOTA 2: Quando si utilizza Netflix o Amazon Prime, potrebbe essere necessario avviare il film/programma prima di modificare le impostazioni audio su "PCM".

Funzionalità Avanzate

Ascolto con una Soundbar (Solo Per Connessione Ottica e AUX)

La funzione pass-through consente di ascoltare contemporaneamente attraverso le cuffie e una soundbar esterna/AVR stereo.

PASSO 1

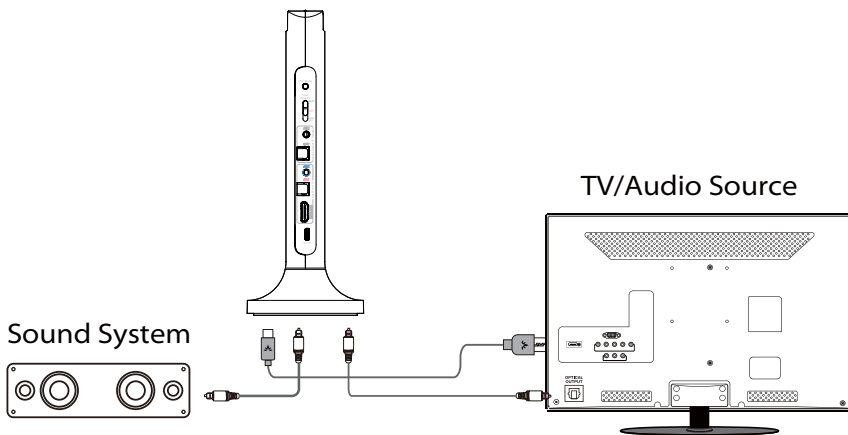
Configura il trasmettitore e collegalo alla TV.

PASSO 2

Collegare un cavo audio aggiuntivo ottico, AUX da 3,5 mm o RCA alla porta audio corrispondente nella sezione "BYPASS OUTPUT TO SPEAKER" del trasmettitore.

PASSO 3

Collega l'altra estremità al tuo sistema audio esterno e hai terminato.



NOTA: Il Bypass funziona solo con lo stesso tipo di ingresso / uscita, ovvero se ti connetti alla TV tramite OPT, dovrai connettere anche al tuo altoparlante tramite OPT.

Aggiungere un Secondo Paio di Cuffie

Puoi aggiungere un secondo paio di cuffie Opera Plus (AS90-K) al tuo set mantenendo comunque una bassa latenza.

Si prega di notare che SOLO le cuffie Opera Plus (AS90-K) sono compatibili con il set grazie alla connessione con protocollo privato.


PASSO 1

Sul trasmettitore, fai scorrere e tieni premuto l'interruttore di alimentazione sulla posizione "PAIR" finché l'indicatore LED non lampeggia in rosso e blu.

PASSO 2

Sul tuo secondo paio di cuffie Opera Plus, fai scorrere l'interruttore di accensione in posizione "TV". Quando si utilizzano per la prima volta, entreranno automaticamente in modalità di associazione e il LED lampeggerà alternativamente in rosso e blu. In caso contrario, tieni premuto il pulsante per accedere manualmente alla modalità di associazione.

PASSO 3


Tieni i dispositivi vicini e attendi 2 secondi. Una volta collegati, gli indicatori LED delle cuffie e del trasmettitore diventeranno blu fissi. 

Per acquistare una seconda cuffia Opera Plus (AS90-K), scansiona il codice QR qui sotto.



Collegare le cuffie ad un Telefono

PASSO 1

Sulle cuffie, fai scorrere l'interruttore di accensione sulla posizione "PHONE". La prima volta la cuffia entrerà automaticamente in modalità di associazione e il LED lampeggerà alternativamente in rosso e blu. In caso contrario, tieni premuto il pulsante  per 5 secondi per accedere manualmente alla modalità di associazione.

PASSO 2

Attiva il Bluetooth del tuo telefono e seleziona "Avantree Opera Plus" dal menu Bluetooth.

Risoluzione dei Problemi

Di seguito sono riportate alcune delle domande più comuni che le persone hanno durante l'installazione.

Posso ascoltare l'audio contemporaneamente dagli altoparlanti della TV e dalle cuffie wireless?

Questo dipende esclusivamente dal fatto che la tua TV supporti o meno la possibilità di trasmettere l'audio a 2 uscite contemporaneamente. Puoi provare alcuni metodi diversi per verificare se la tua TV è in grado di farlo o meno: fai riferimento a avantree.com/opera-plus/sound per maggiori dettagli.

Perché non sento l'audio quando guardo Netflix/Prime Video?

Potrebbe essere necessario modificare le impostazioni audio della TV un'altra volta durante la visione di Netflix/Prime Video. Ciò può essere dovuto al fatto che il film è in formato Dolby Digital Surround Sound o perché lo stai guardando con un dispositivo di streaming/decoder via cavo separato. Mentre Netflix/Prime Video è aperto, vai nelle impostazioni audio della tua TV e assicurati che l'uscita audio sia impostata su "PCM / STEREO" e che "DOLBY" sia disattivato.

Perché le mie cuffie non si collegano al trasmettitore?

.....

Per risposte a domande come queste e per un elenco completo di domande frequenti, puoi visitare avantree.com/support/opera-plus, oppure puoi contattarci direttamente per ulteriore assistenza.

Specifiche Tecniche

Trasmettitore & Cuffie

| | |
|------------------------|--------------------|
| Frequenza Trasmissione | 2.4GHz |
| Frequenza di risposta | 20Hz - 20KHz |
| Raggio di connessione | Fino a 164ft / 50m |
| Porta di ricarica | Type C |
| Input | 5V/500mA-2A |

Cuffie

| | |
|--------------------------|---------------------------------------|
| Tecnologia Wireless | 2.4G RF & BT5.2 |
| Profili BT Supportati | HFP 1.7, HSP 1.2, A2DP 1.3, AVRCP 1.6 |
| Durata della batteria | 20one |
| Tempo di ricarica totale | 3one |
| Batteria | Batteria ai polimeri di Litio, 650mAh |
| Dimensione driver | 40mm |
| Impedenza | 32Ω |
| Sensibilità | 96 dB |
| Peso netto | 245g |

Contact Us



Support Tickets avantree.com/submit-a-ticket



Support Email support@avantree.com



Support Numbers

| | | | |
|-----------|-------------------|---------------|---------|
| US | +1 800 232 2078 | 9am-6pm PST | Mon-Fri |
| CA | +1 800 232 2078 | 9am-6pm PST | Mon-Fri |
| UK | +44 208 068 2023 | 9am-6pm GMT | Mon-Sat |
| DE | +49 322 2109 7297 | 11am-9pm CET | Mon-Sat |
| FR | +33 17 634 0312 | 11am-9pm CET | Mon-Sat |
| IT | +39 069 4803 330 | 9am-6pm CET | Mon-Sat |
| ES | +34 93 1786 261 | 9am-6pm CET | Mon-Sat |
| AU | +61 2 8310 9897 | 11am-7pm AEST | Mon-Fri |



FAQ avantree.com/support/opera-plus



Video Guide avantree.com/opera-plus/video



Product Registration See QR code on the product tag.

Manufacturer:
Avantronics Limited
Luohu District, Shenzhen 518000 China
+ 86 755 8228 5022 support@avantree.com

US Importer:
Avantree Corporation
San Jose, California 95119 USA
+1 800 232 2078 support@avantree.com

UK Importer:
Avantree Limited
Watford, WD180 0HQ UK
+44 20 8068 2023 support@avantree.com



Servicer in Europe:
Gizmex GmbH,
Sternstr. 67, 40479 Dusseldorf, Germany
+49 322 2109 7297 support@avantree.com



Model No.: BTHT-6190-P
Dispose of the packaging and this product in accordance with the latest provisions.
Z-PKQG-6190-P-V0